

## 12 Dispositions légales et réglementaires arrêtées au niveau national

(art. 3.12 du RGD du 8 mars 2017 concernant le contenu de l'Etude Préparatoire au PAG)

12.1 Législation concernant la protection de la nature et des ressources naturelles (loi du 18 juillet 2018)	178
12.2 Législation concernant la protection des sites et monuments nationaux	183
12.3 Législation concernant le remembrement rural	183
12.4 Législation concernant la gestion de l'eau	183
12.5 L'aménagement du territoire	185

## 12.1 Législation concernant la protection de la nature et des ressources naturelles (loi du 18 juillet 2018)

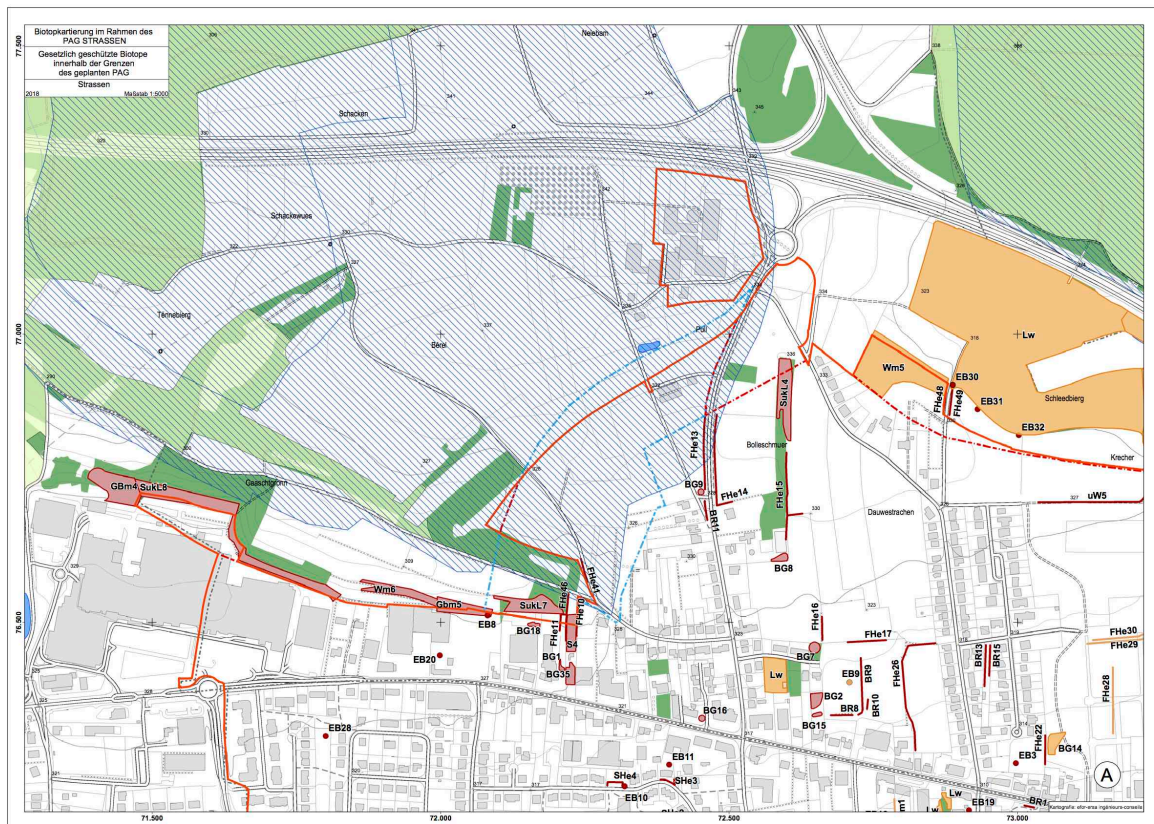
Im Wesentlichen folgende Anforderungen des Naturschutzgesetzes (Loi du 18 juillet 2018 concernant la protection de la nature et des ressources naturelles) und seiner Ausführungsbestimmungen betreffen die Gemeinde Strassen:

- Baugenehmigungen in der „zone verte“ (art. 5 und folgende)
- Schutz von Lebensräumen und Biotopen (art. 13 und folgende), darunter auch **geschützte Biotope** nach art. 17 und die **geschützten Arten und Habitate geschützter Arten** (art. 18 und folgende)
- Reglementierte und nicht reglementierte Naturschutzgebiete (europäische Schutzgebiete „Zones Natura 2000“: art. 31 und folgende; **nationale Schutzgebiete**: art. 38 und folgende)

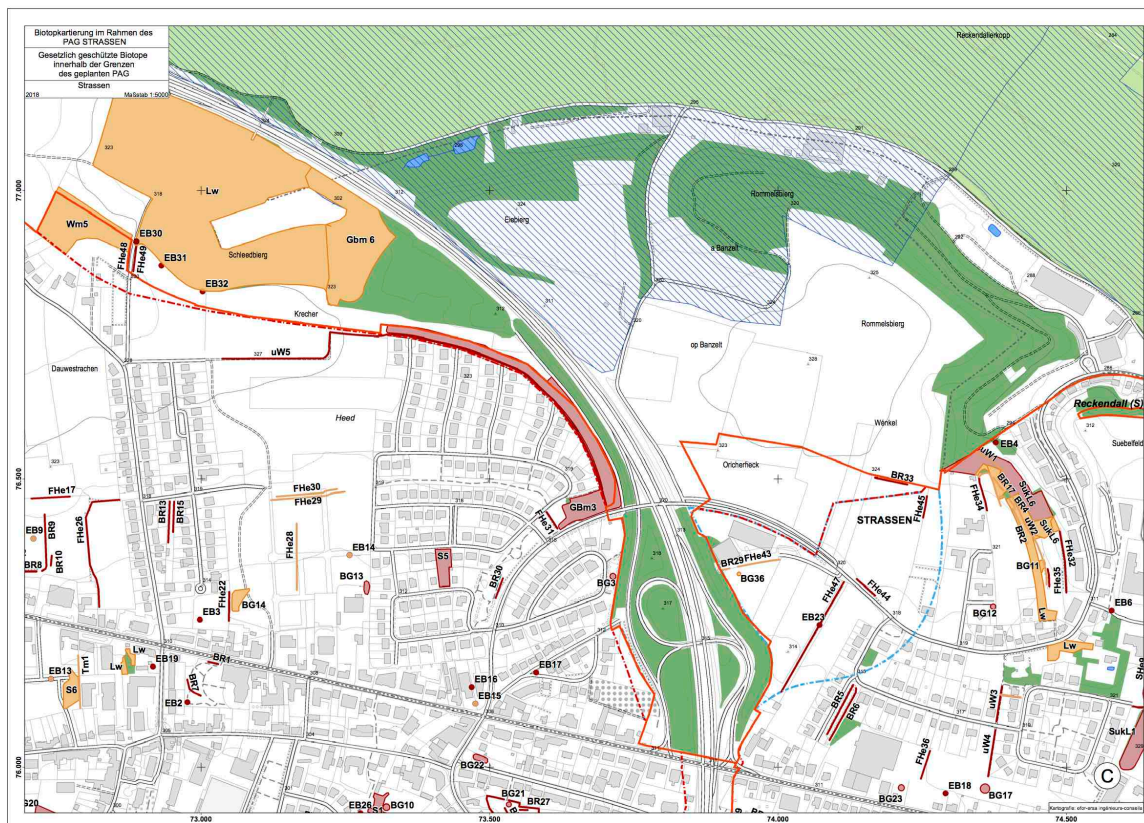
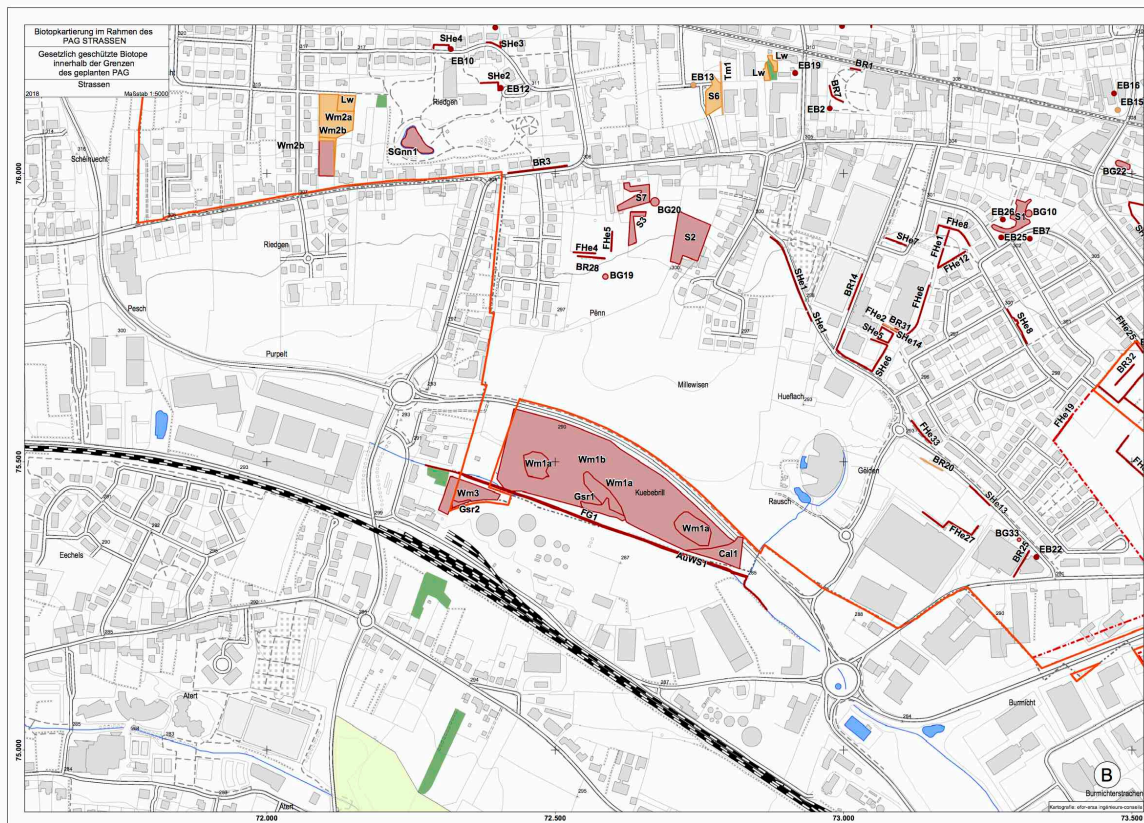
### Geschützte Biotope und Habitate geschützter Arten (Abb. I.12.1)

In das Jahr 2013 wurden im Auftrag der Gemeinde Kartierungen der im Innenbereich in Strassen bestehenden, nach art. 17 loi PN 2004 geschützten Biotope vorgenommen. Die Kartierungen stellen eine Ergänzung der Offenlandkartierungen dar. Im Jahr 2018 wurde eine Aktualisierung dieser Kartierung vorgenommen.

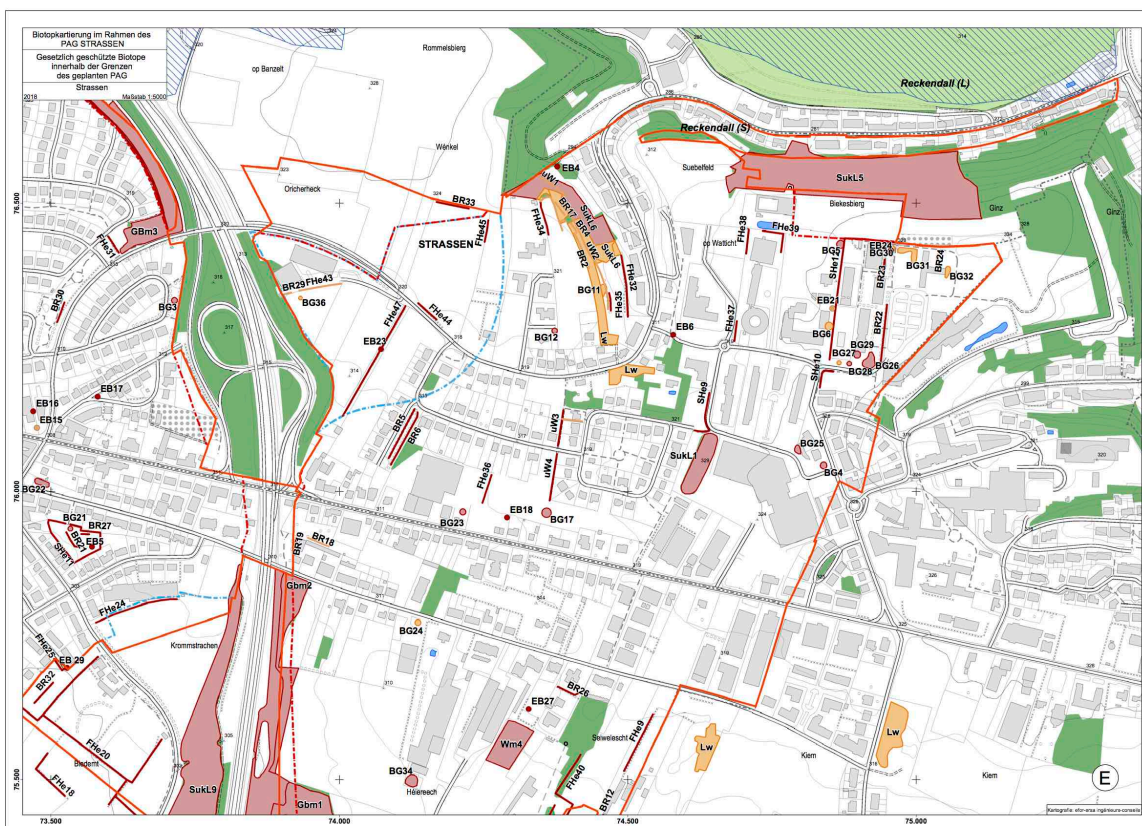
Im grafischen Teil des PAG-Projekts werden die kartierten Biotope des Innenbereichs und des Offenlands sowie die Habitate der geschützten Arten « à titre indicatif et non exhaustif » dargestellt und schaffen so eine gewisse Planungstransparenz.



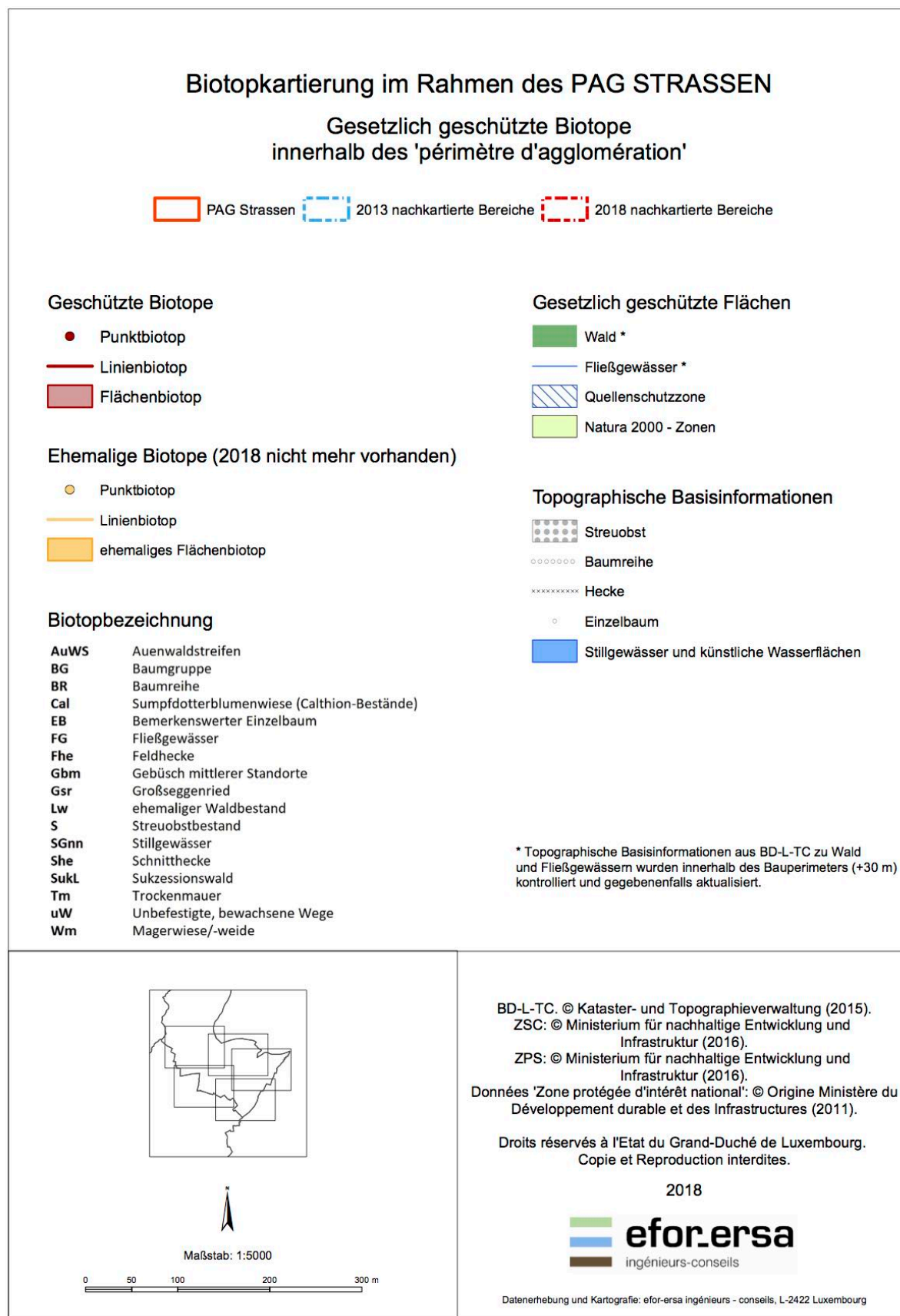












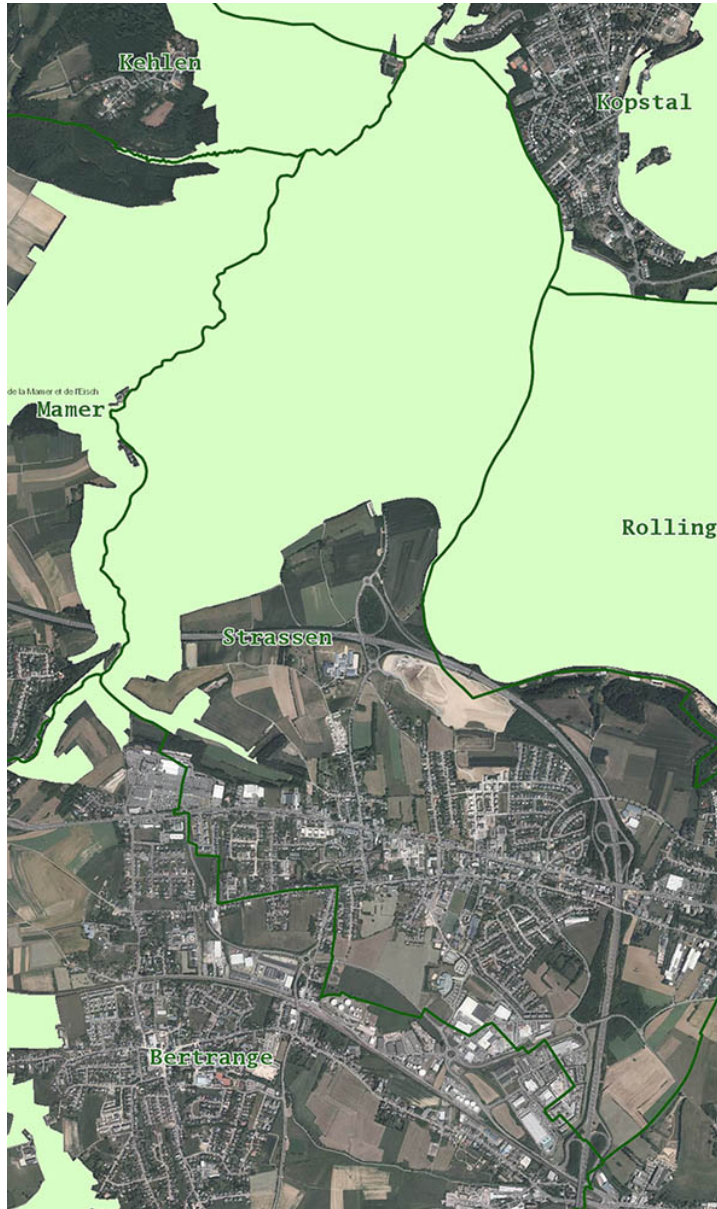
**Abb. I.12.1:** Biotopkartierung im Innenbereich : Blattsschnitte A bis E und Legende (Quelle : efor-ersa, letztmals aktualisiert 2018)

**Sites Natura 2000 (Abb. I.12.2)**

Auf dem Gebiet der Gemeinde Strassen ist das folgende Natura 2000-Schutzgebiet ausgewiesen :

- zone « habitats » LU0001018 « Vallée de la Mamer et de l'Eisch. »

Die Abgrenzung dieses Gebiets wird in Form einer nachrichtlichen Übernahme im PAG-Projekt dargestellt.



**Abb. I.12.2:** Lage der zone « habitat » LU0001018 « Vallée de la Mamer et de l'Eisch » (Quelle : geoportail, 2018)

**Nationale Naturschutzgebiete**

Auf dem Gebiet der Gemeinde Strassen bestehen keine nationalen Naturschutzgebiete.



## 12.2 Législation concernant la protection des sites et monuments nationaux

Auf dem Gebiet der Gemeinde Strassen bestehen keine national geschützten Gebäude oder Bodendenkmäler.

## 12.3 Législation concernant le remembrement rural

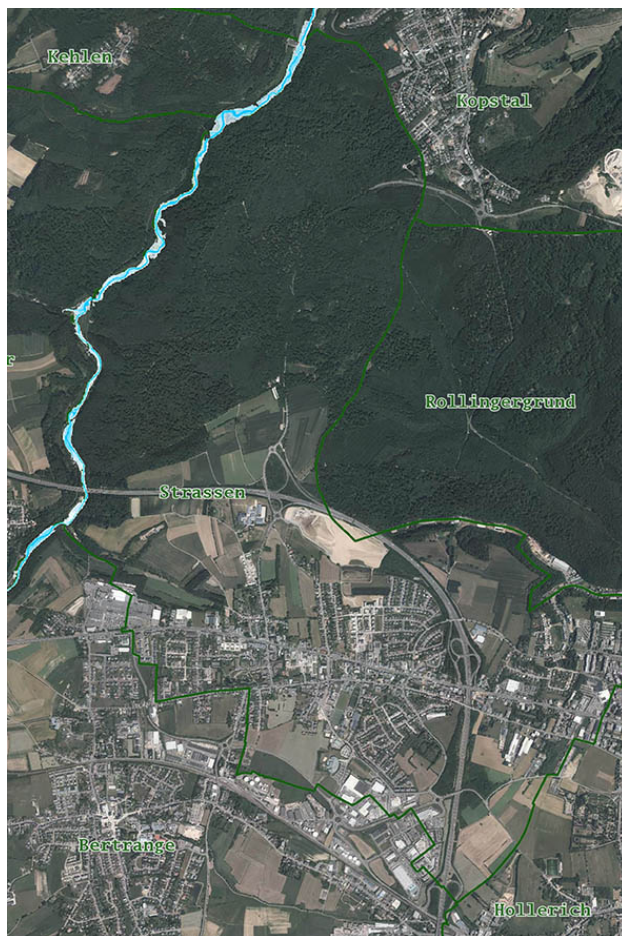
Auf dem Gebiet der Gemeinde Strassen wurde keine Flurbereinigung durchgeführt.

## 12.4 Législation concernant la gestion de l'eau

- les zones inondables
- les sources et zones de protection correspondantes

### 12.4.1 Zones inondables

Im äußersten Norden des Gemeindegebiets sind Überschwemmungsgebiete im Bereich des Bachlaufs der Mamer verzeichnet (Abb. I.12.3). Bewohnte Bereiche der Gemeinde Strassen sind nicht betroffen.



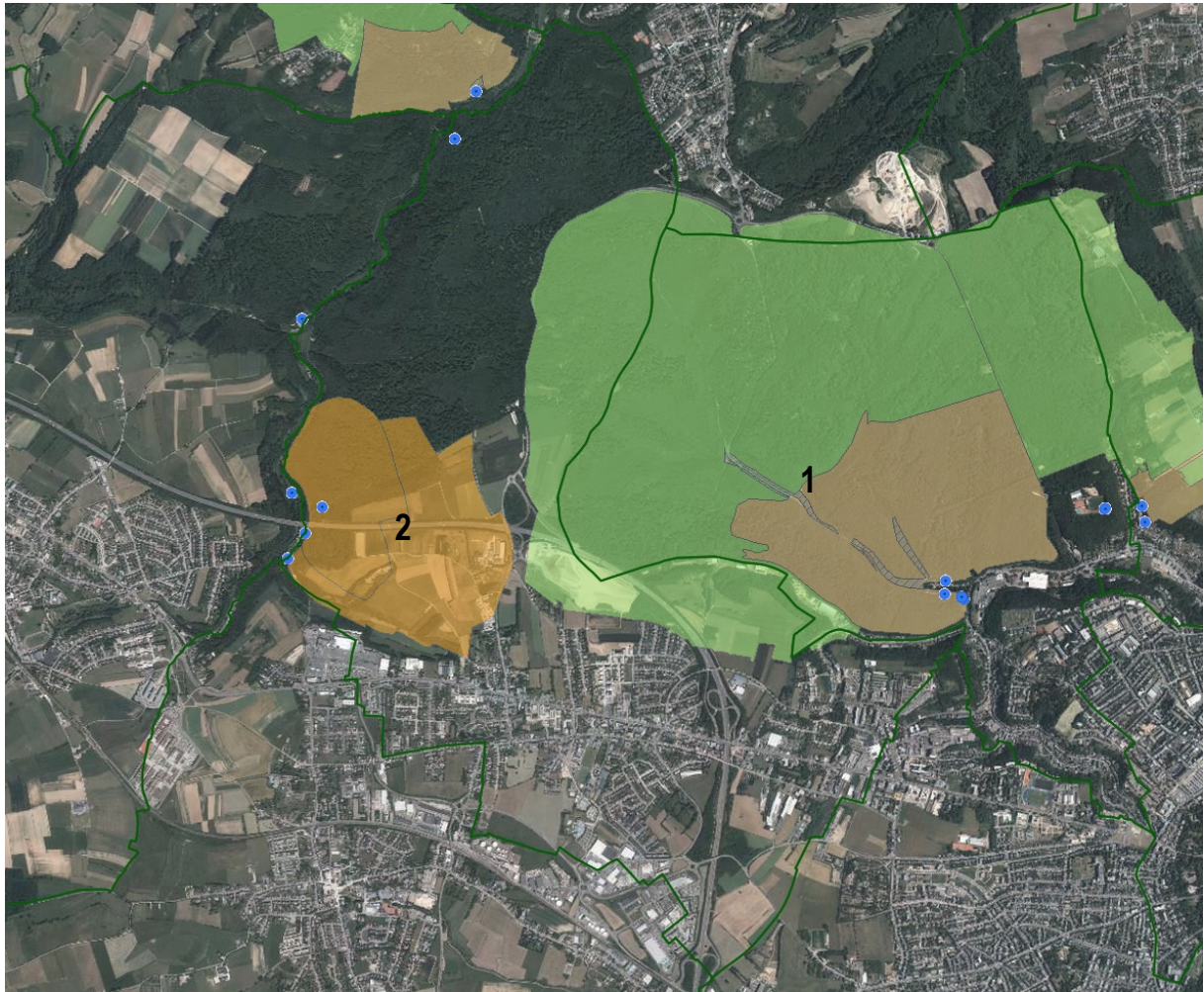
**Abb. I.12.4:** Lage der Überschwemmungsgebiete der Mamer im Fall « HQ extrem » (Quelle : geoportail, 2018)

### 12.4.2 Sources et zones de protection (Abb. I.12.4)

Auf dem Gebiet der Gemeinde Strassen resp. unmittelbar an das Gemeindeterritorium angrenzend sind mehrere Quellen verzeichnet. Diese liegen im Tal der Mamer. Weitere Quellen, welche durch ihr Einzugsgebiet die Gemeinde Strassen betreffen, liegen im Bereich « Siweburen » auf dem Gebiet der Stadt Luxemburg.

Für die letztgenannten Quellen wurden Quellenschutzzone ausgewiesen, die sich derzeit in der Öffentlichkeitsbeteiligung befinden (1, grüne und orange Zone).

Für die Quellen im Mamertal wurde eine vorläufige Quellenschutzzone ausgewiesen (2).



**Abb. I.12.4:** Lage der Quellenschutzgebiete auf dem Territorium der Gemeinde Strassen (Quelle : geoportail, 2018)



## 12.5 L'aménagement du territoire

Die Gemeinde Strassen ist folgendermaßen von den verschiedenen Plänen und Programmen der Landesplanung betroffen (vgl. auch Kapitel 1.2.3 in Teil I der vorliegenden Etude préparatoire).

### 12.5.1 Plans directeurs sectoriels

Die sektoriellen Fachpläne (Plans Directeurs Sectoriels, kurz: PDS) sind laut Landesplanungsgesetz vom 21. Mai 1999 ein Instrument der Landesplanung, das eine bestimmte Fachpolitik mit der nationalen Raumentwicklungspolitik koordiniert und in ein nationales Gefüge integriert. Als verbindlicher Planungsrahmen gelten die im Programme Directeur festgelegten grundsätzlichen Ziele und Planungsaussagen.

Innerhalb der sektoriellen Fachpläne wird zwischen den „primären“ und „sekundären“ Fachplänen unterschieden.

Primäre sektorielle Fachpläne (betreffen die zentralen Handlungsfelder des Programm Directeur):

- Plan directeur sectoriel „Transports“ (Entwurfsstatus – Stand 2014)
- Plan directeur sectoriel „Paysage“ (Entwurfsstatus – Stand 2014)
- Plan directeur sectoriel „Zones d'activités économiques“ (Entwurfsstatus – Stand 2014)
- Plan directeur sectoriel „Logement“ (Entwurfsstatus – Stand 2014)

Sekundäre sektorielle Fachpläne:

- Plan directeur sectoriel „Lycées“
- Plan directeur sectoriel „Décharges pour matières inertes“
- Plan directeur sectoriel „Stations de base pour les réseaux de télécommunication mobile“

Der erste Entwurf der primären sektoriellen Fachpläne, der in das Genehmigungsverfahren gegangen ist, wurde am 28. November 2014 durch den Conseil de Gouvernement wieder aus dem Genehmigungsverfahren genommen, diese Entscheidung trat am 16. Dezember 2014 in Kraft.

Am 8. Mai 2018 haben die Ministerien MDDI-Aménagement du Territoire und Ministère de l'Intérieur die Gemeinden in einem Rundschreiben darüber in Kenntnis gesetzt, dass die neuen Projekte der vier primären sektoriellen Fachpläne wieder ins Genehmigungsverfahren gehen. Mitte Mai 2018 wurden die Dokumente an die Gemeinden geliefert mit der Bitte, bis spätestens 16. September 2018 eine Stellungnahme des Gemeinderates einzureichen.

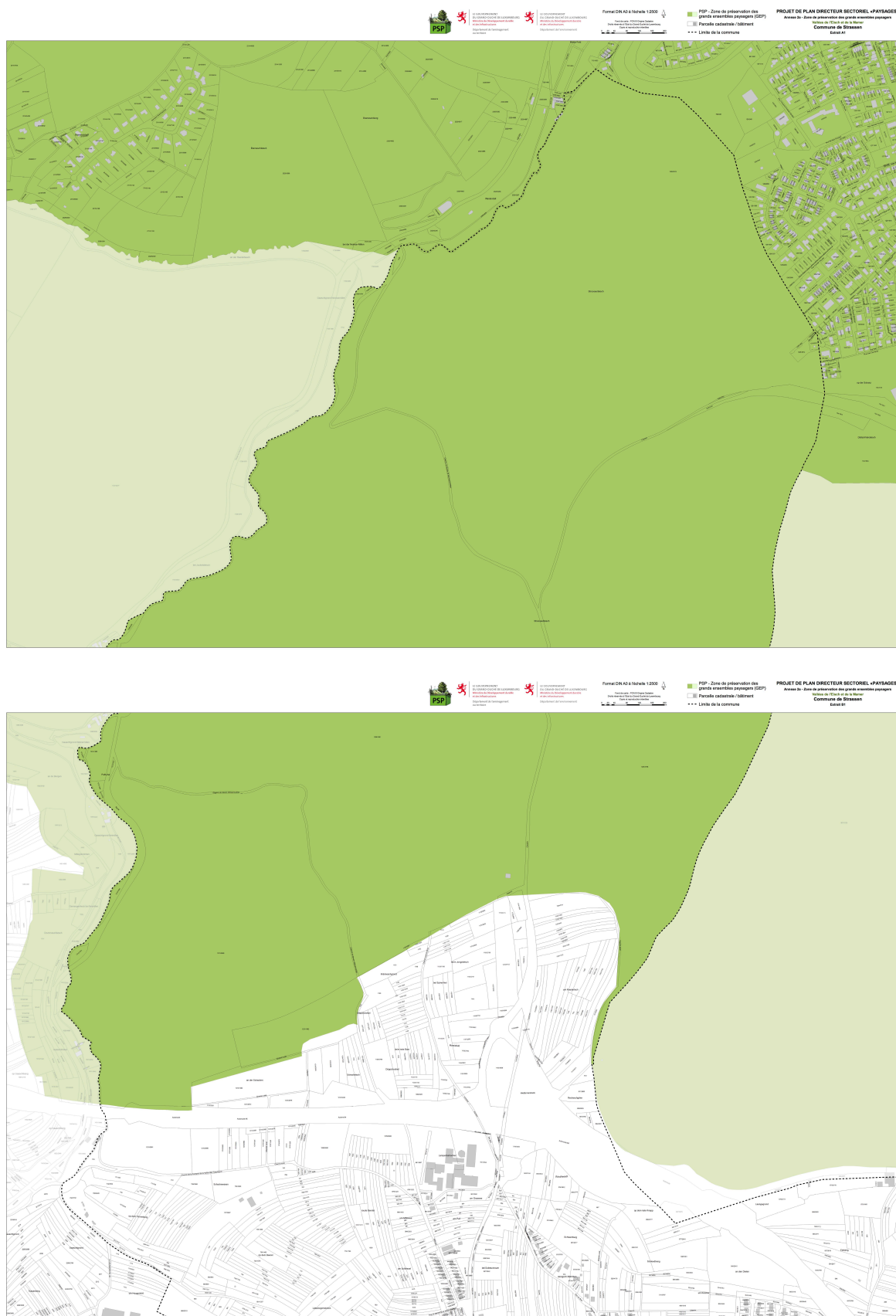
Die Betroffenheit der Gemeinde Strassen durch die vier primären PDS wird im Folgenden dargestellt.

#### Projekt PDS „Logement“ (PDSL)

Die Gemeinde Strassen ist nicht von Ausweisungen durch den PDSL betroffen.

#### Projekt PDS „Paysages“ (PDSP)

Der Waldbereich im Norden des Territoriums der Gemeinde Strassen ist als „Zone de préservation des grands ensembles paysagers (GEP)“ deklariert. Innerhalb dieser Zone ist jede neue Fragmentierung durch lineare Infrastrukturen untersagt.



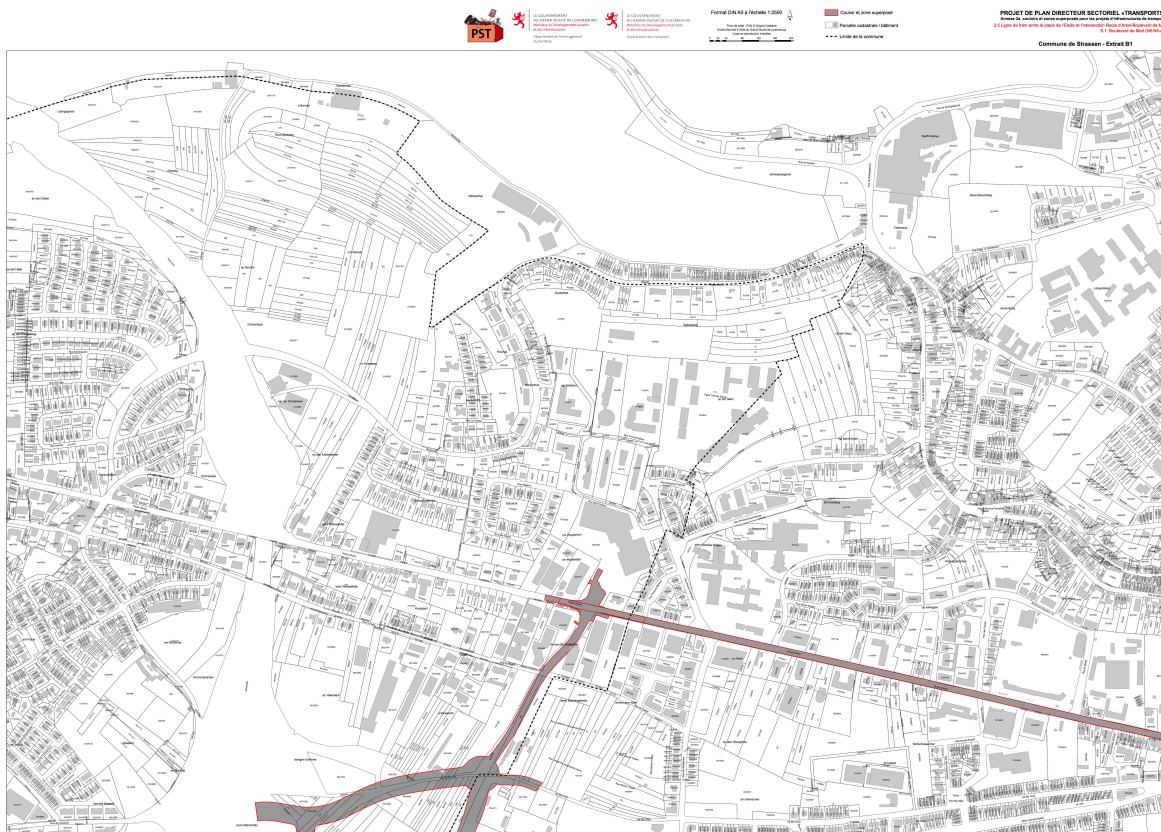
**Abb. I.12.5:** Lage der laut PDSP ausgewiesenen « Zone de préservation des grands ensembles paysagers (GEP) » auf dem Territorium der Gemeinde Strassen (Quelle : MDDI, 2018)



## Projekt PDS „Transport“ (PDST)

Folgende Projekte sieht der PDST für das Gemeindegebiet von Strassen vor:

1. Projekt 2.5 Ligne de tram entre la place de l'Etoile et l'intersection Route d'Arlon-Boulevard de Merl (siehe Abb. I.12.6)
2. Projekt 6.1 Boulevard de Merl (N6-N5-A4) (siehe Abb. I.12.6 und Abb. I.12.7)
3. Projekt 6.2 Voies de délestage de Strassen (siehe Abb. I.12.8)
4. Projekt 8.3 Strassen-Juegdschlass (Nationaler Fahrradweg) (siehe Abb. I.12.8 und Abb. I.12.9)

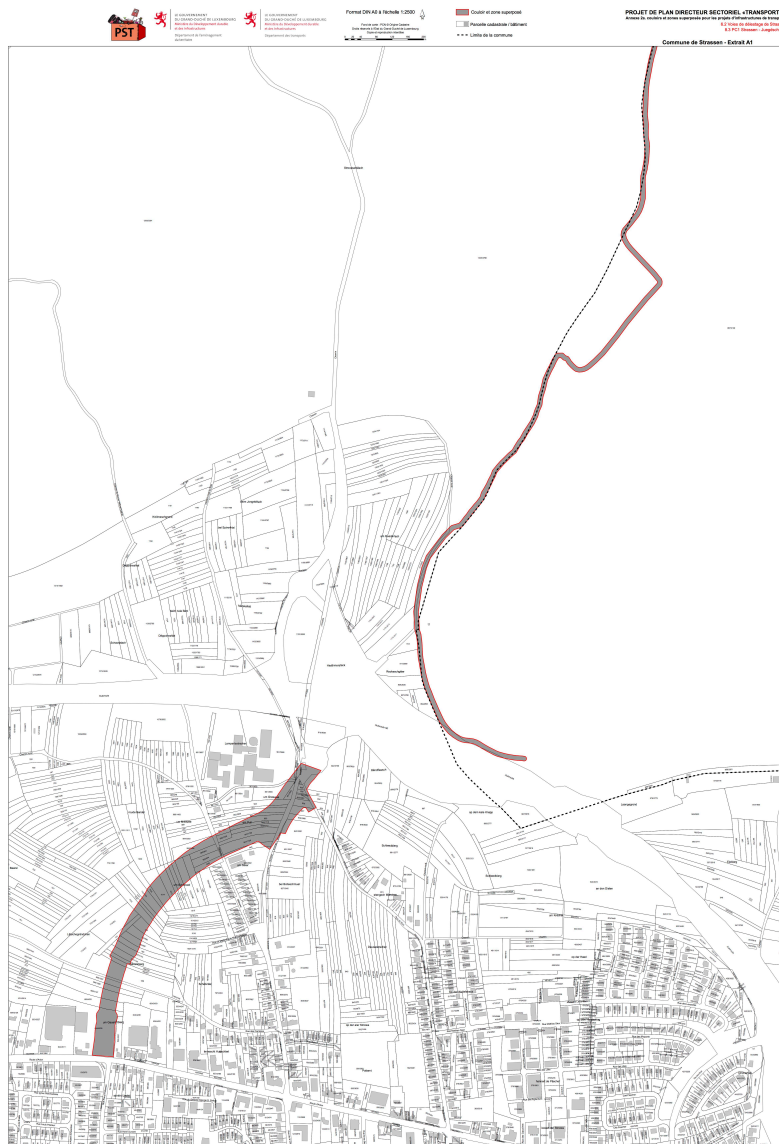


**Abb. I.12.6:** Lage der laut PDT ausgewiesenen Projekte 2.5 und 6.1 (nördlicher Anteil) auf dem Territorium der Gemeinde Strassen (Quelle : MDDI, 2018)

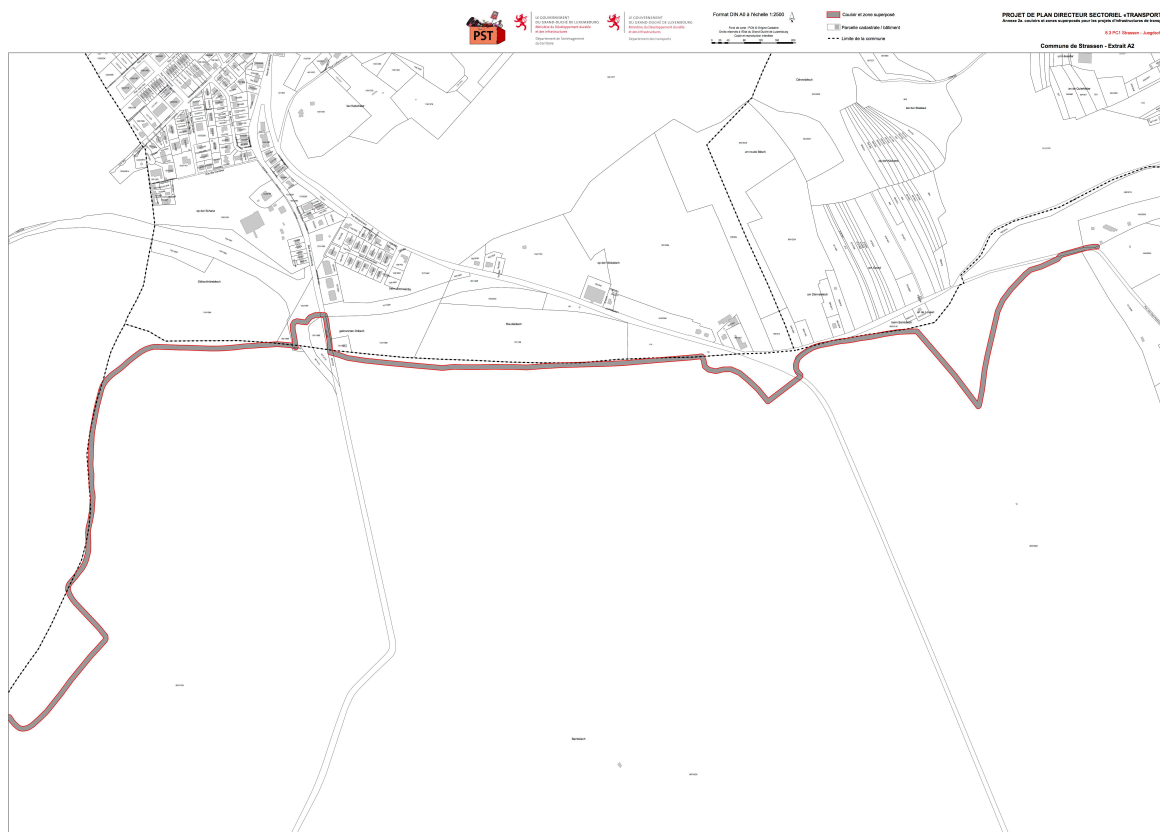


**Abb. I.12.7:** Lage des laut PDT ausgewiesenen Projekt 6.1 (südlicher Anteil) auf dem Territorium der Gemeinde Strassen (Quelle : MDDI, 2018)





**Abb. I.12.8:** Lage der laut PDT ausgewiesenen Projekte 6.2 und 8.3 (südlicher Anteil) auf dem Territorium der Gemeinde Strassen (Quelle : MDDI, 2018)



**Abb. I.12.9:** Lage des laut PDT ausgewiesenen Projekts 8.3 (nördlicher Anteil) auf dem Territorium der Gemeinde Strassen (Quelle : MDDI, 2018)



## Projet PDS „Zones d’activités économiques“ (PDSZAE)

Der PDSZAE sieht die Ausweisung der regionalen Gewerbezone „Luxembourg/Strassen“ auf dem Gebiet der Gemeinde Strassen vor.

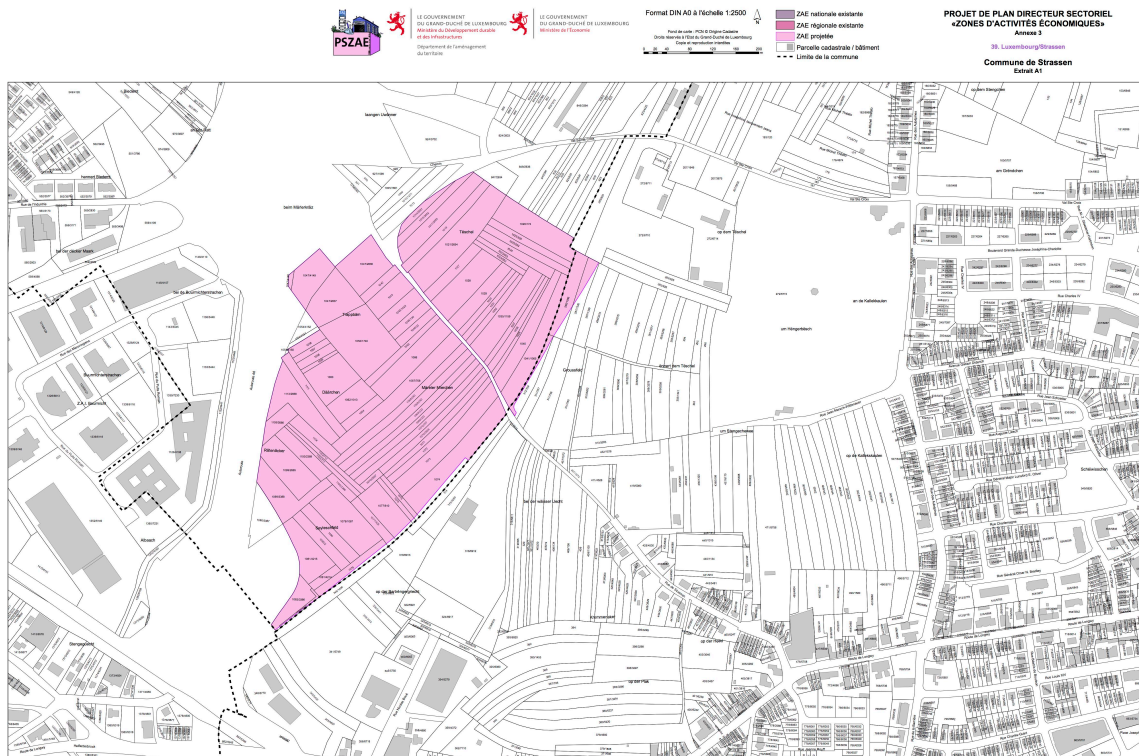


Abb. I.12.10: Lage des laut PDSZAE ausgewiesenen Gewerbegebiets (Quelle : MDDI, 2018)

