

### 3 Situation économique

(art. 3.3 du RGD du 8 mars 2017 concernant le contenu de l'Etude Préparatoire au PAG)

**3.1. Répartition sommaire des activités économiques [Zusammenfassende Aufteilung der wirtschaftlichen Aktivitäten]** **40**

**3.2. Répartition sommaire des emplois [Zusammenfassende Aufteilung der Arbeitsplätze]** **44**

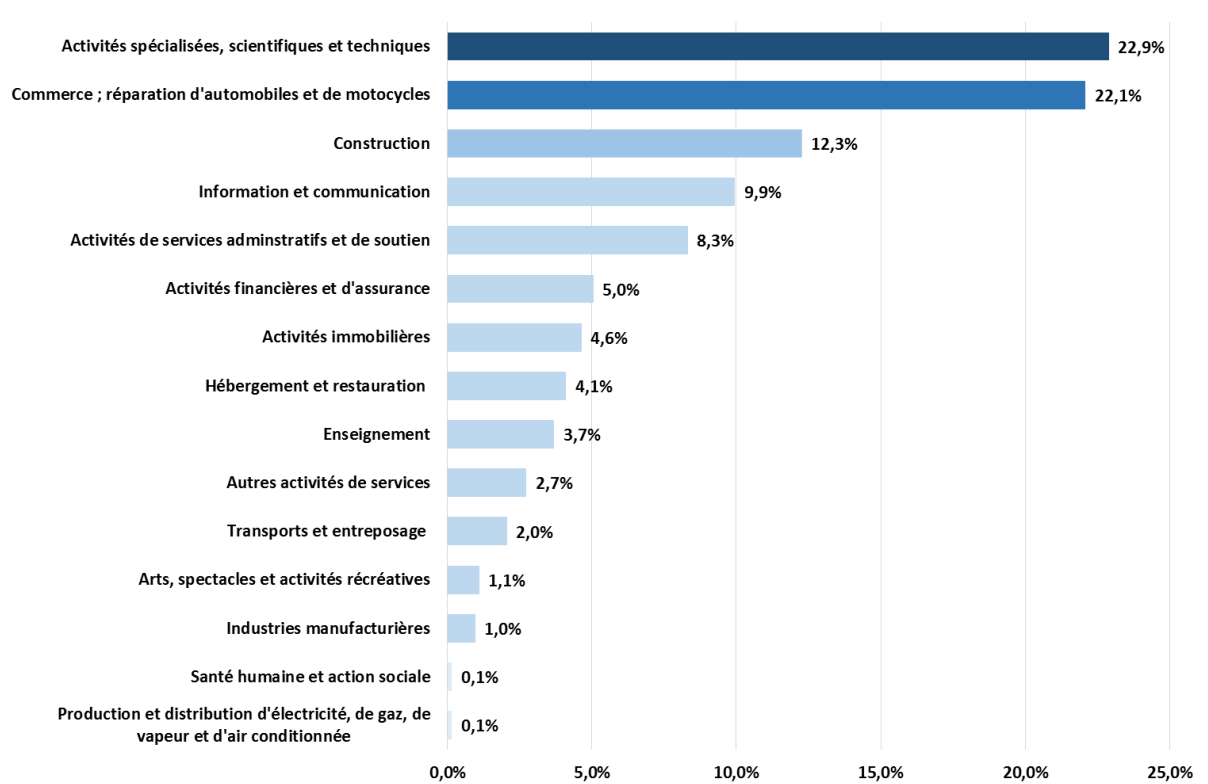
### 3.1. Répartition sommaire des activités économiques [Zusammenfassende Aufteilung der wirtschaftlichen Aktivitäten]

#### REPARTITION DES ENTREPRISES A STRASSEN SELON LA NACE<sup>1</sup>

En **janvier 2017**, selon le Statec, la commune de Strassen compte **734 entreprises**, ce qui représente **2,18% de toutes les entreprises installées au Grand-duché de Luxembourg**.

L'analyse des catégories d'entreprises selon la NACE permet de connaître leur domaine d'activités.

Illustration 1 Répartitions des entreprises installées à Strassen selon la NACE en 2017  
Sources : Répertoire des entreprises luxembourgeoises 2017, Statec



Selon le graphique ci-dessus, des secteurs prédominent au sein de la commune.

**22,9%** des entreprises sont classées dans le secteur du « **Activités spécialisées, scientifiques et techniques** », ce qui représente concrètement **168 entreprises**.

Viennent ensuite les entreprises intervenant dans le domaine « **Commerce ; réparation d'automobiles et de motocycles** » avec **22,1%**, soit **162 entreprises**.

Le domaine de la « **Construction** » représente **12,3% des entreprises** de la commune, soit **90 établissements**.

Près de **10%** des entreprises sont classées dans le domaine de l'« **Information et la communication** », ce qui représente **73 établissements**.

Les autres catégories de NACE représentent chacune moins de 10% des entreprises installées sur la commune de Strassen.

A l'issue de cette analyse, nous pouvons constater également qu'aucune entreprise n'intervient dans les domaines de l'agriculture, de l'industrie extractive et de la production et la distribution d'eau, assainissement, gestion des déchets et dépollution.

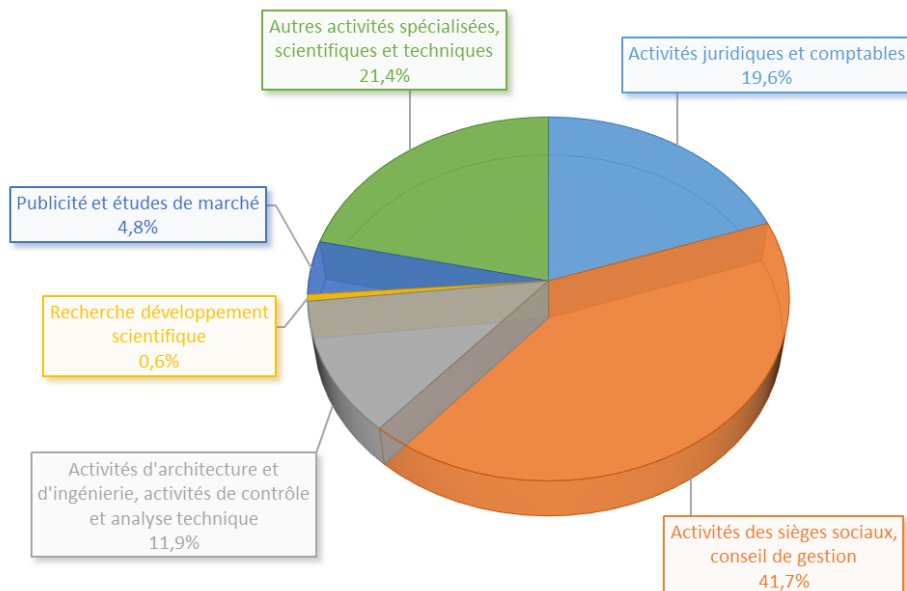
<sup>1</sup> La NACE est la Nomenclature statistique des Activités économiques dans la Communauté Européenne.

Les catégories de NACE les plus représentées citées ci-dessus peuvent être détaillées de la façon suivante :

- Activités spécialisées, scientifiques et techniques :

Illustration 2 Répartition des entreprises intervenant dans le domaine des activités spécialisées, scientifiques et techniques

Source: Répertoire des entreprises luxembourgeoises 2017, Statec



Près de 42% des entreprises de cette catégorie interviennent dans le domaine des activités de sièges sociaux et de conseil de gestion, ce qui représente 70 entreprises.

21,4% des entreprises interviennent dans le domaine des autres activités spécialisées, scientifiques et techniques.

Près de 20% des entreprises agissent dans les activités juridiques et comptables.

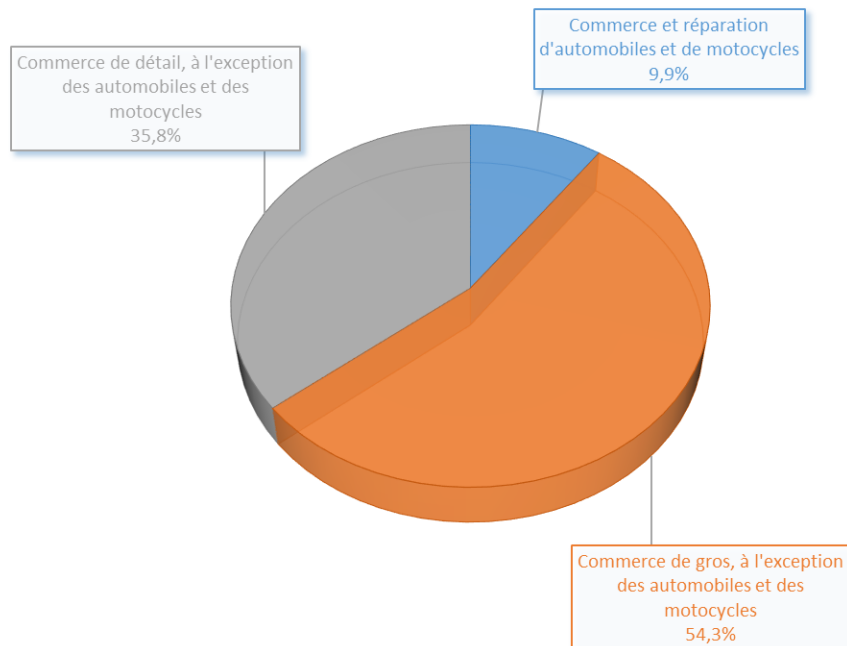
11,9% sont des entreprises appartenant au domaine de l'architecture, l'ingénierie, les activités de contrôle et d'analyse technique.

4,8% sont des entreprises classées dans le domaine de la publicité et les études de marché.

Moins de 1% des entreprises agissent dans le domaine de la recherche et le développement scientifique.

- Commerce, réparation d'automobiles et de motocycles :

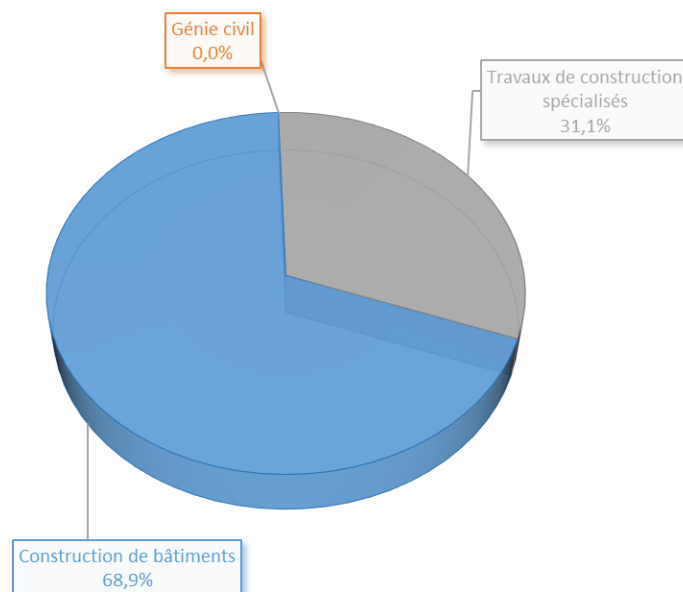
Illustration 3 Répartition des entreprises dans le domaine du commerce et de la réparation d'automobiles et de motocycles  
Sources : Répertoire des entreprises luxembourgeoises 2017, Statec



Dans le domaine du commerce, plus de la moitié des entreprises de cette catégorie sont des commerces de gros, à l'exception des automobiles et des motocycles. Plus d'un tiers sont des commerces de détail. Près de 10% sont des entreprises de commerces et réparation d'automobiles et de motocycles.

- Construction :

Illustration 4 Répartition des entreprises intervenant dans le domaine de la construction  
Source: Répertoire des entreprises luxembourgeoises 2017, Statec

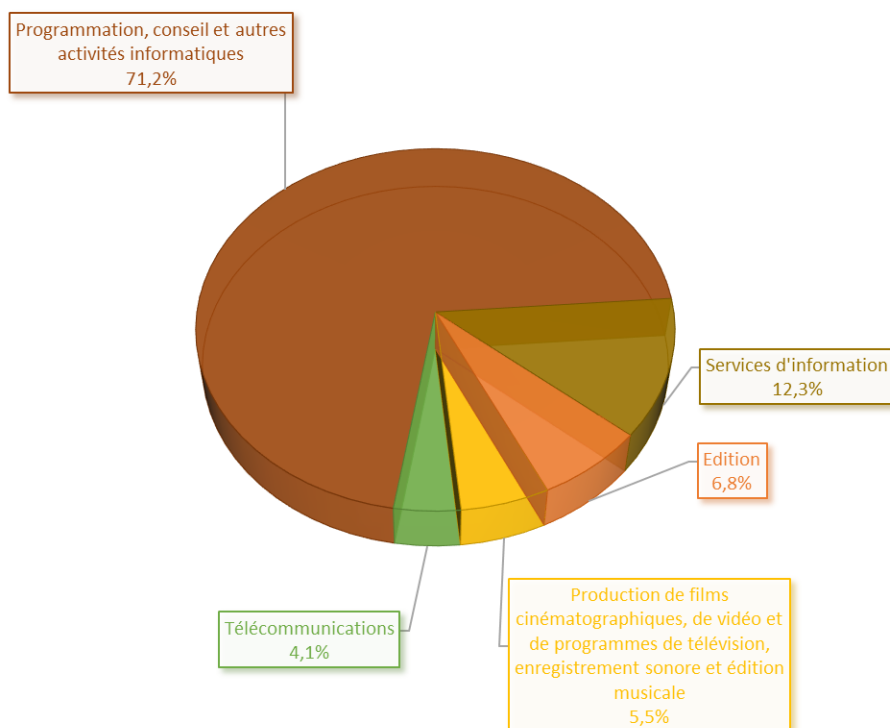


Plus de deux tiers des entreprises de cette catégorie interviennent dans le domaine de la construction de bâtiments. Un tiers sont des entreprises de travaux de construction spécialisés.

Aucune entreprise n'intervient dans le domaine du génie civil.

- Information et communication :

Illustration 5 Répartition des entreprises dans le domaine de l'information et de la communication  
Source: Répertoire des entreprises luxembourgeoises 2017, Statec



Ce domaine est majoritairement représenté par les entreprises spécialisées dans la programmation, le conseil et autres activités informatiques, avec 71,2% des entreprises de cette catégorie.

12,3% des entreprises sont spécialisées dans les services d'information. 6,8% sont des entreprises d'édition. 5,5% des entreprises sont spécialisées dans la production de films cinématographiques, de vidéo et de programmes de télévision, d'enregistrement sonore et édition musicale. 4,8% sont des entreprises de télécommunications.

#### **REPARTITION GEOGRAPHIQUE DES ENTREPRISES SUR LE TERRITOIRE COMMUNAL DE STRASSEN**

Sur les 735 entreprises implantées sur la commune de Strassen, près de la moitié des entreprises se sont installées de part et d'autre de la **Route d'Arlon**, soit exactement **332 entreprises** ce qui représente **45,3%**.

La **Rue du Kiem** est également une artère recensant de nombreuses entreprises puisqu'en 2017, **90 entreprises** sont installées dans la rue, soit **12,3%** de l'ensemble des entreprises.

Les autres rues de la commune recensent moins de 5% des entreprises installées à Strassen.

Notons également que près de 17% des entreprises n'ont pas indiqué leur adresse exacte au Statec lors du recensement.

#### **L'AGRICULTURE A STRASSEN**

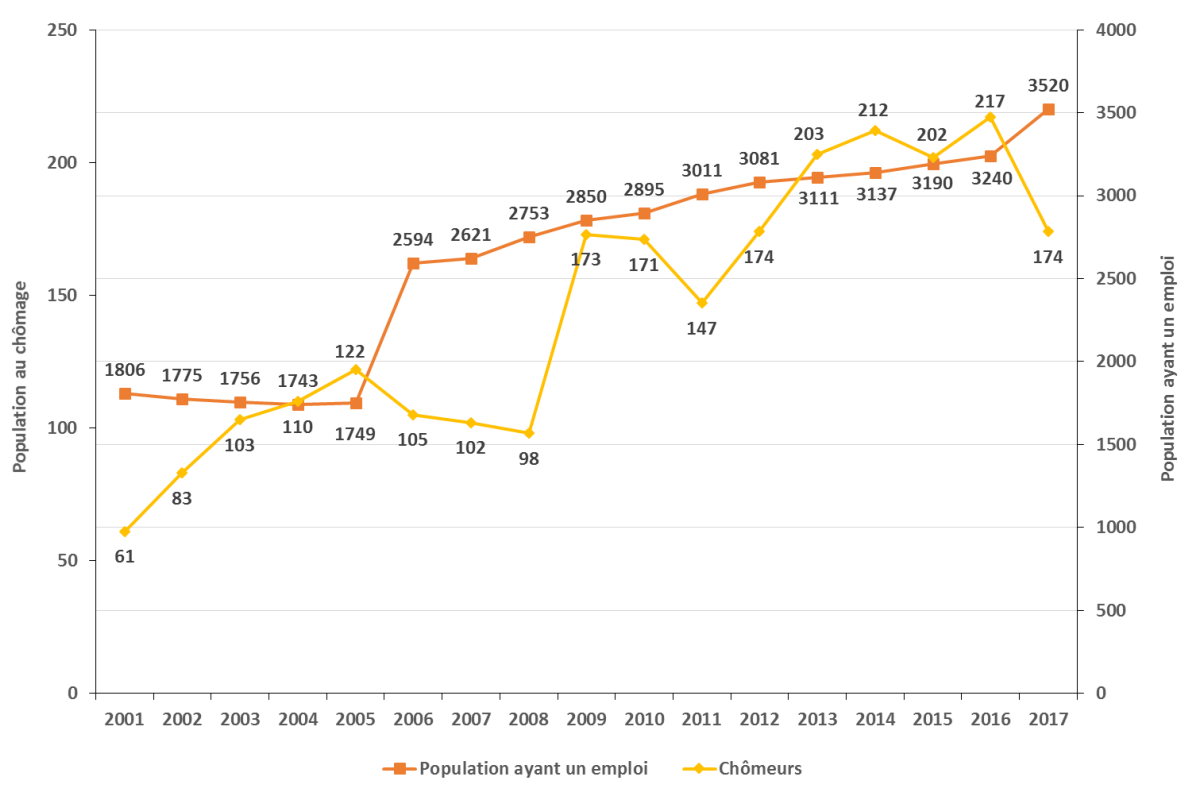
L'économie de la commune de Strassen n'est pas réellement tournée vers l'agriculture. En 2001, la commune comptait 7 exploitations agricoles et viticoles et en 2003, elles ne sont plus que 5 exploitations.

En 2012, lors du dernier recensement agricole, la commune de Strassen a été regroupée avec les communes de Niederanven, Sandweiler et Walferdange. Les quatre communes comptent 16 exploitations agricoles et viticoles pour 795,35 ha de surface agricole utilisée.

## 3.2. Répartition sommaire des emplois [Zusammenfassende Aufteilung der Arbeitsplätze]

### EVOLUTION DE LA POPULATION AYANT UN EMPLOI ET DES PERSONNES AU CHOMAGE A STRASSEN, ENTRE 2001 ET 2017

Illustration 6 Evolution de l'emploi et des personnes au chômage à Strassen, entre 2001 et 2017  
Source : STATEC

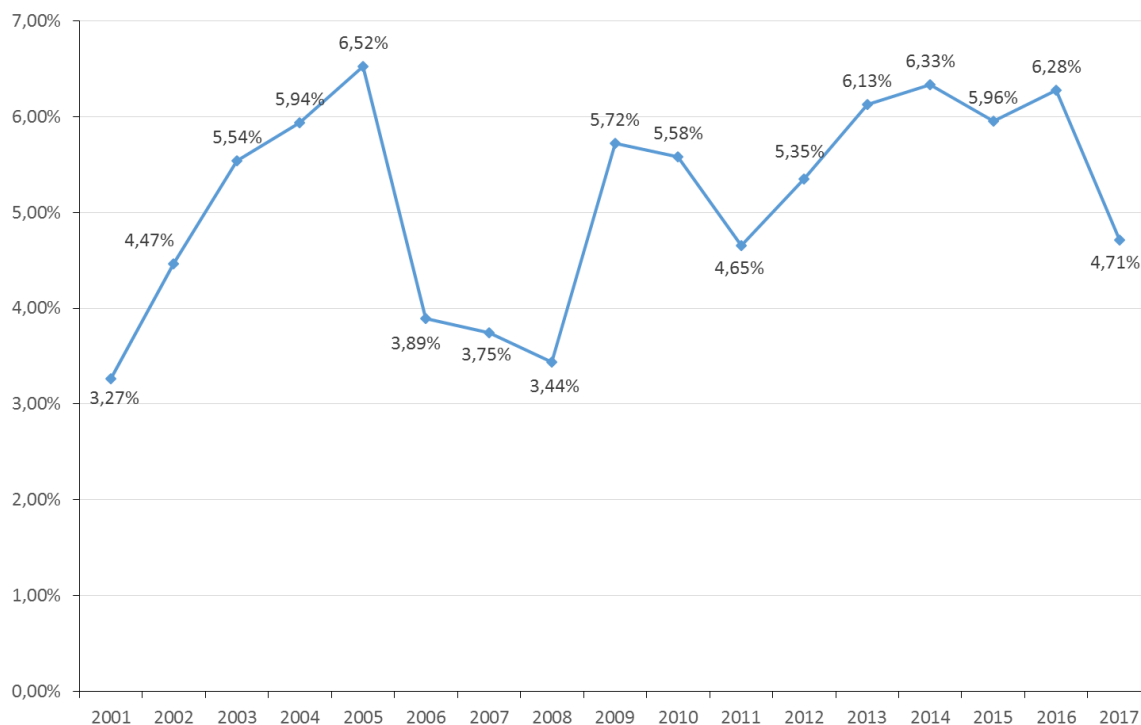


Entre **2001 et 2017**, la **population active** est passée de **1.867 à 3.694**, soit une augmentation de **97,9%**.

Le graphique ci-dessus permet de constater que le nombre de personne au chômage a progressé de façon irrégulière et discontinue par rapport au nombre de personnes ayant un emploi.

En effet, les personnes ayant un emploi ont augmenté de 94,9%, passant ainsi de 1.806 à 3.520 personnes alors que les chômeurs ont augmenté, sur la même période, de 185,2%, soit de 61 en 2001 personnes à 174 personnes en 2017.

**Illustration 7** Evolution du taux de chômage à Strassen, entre 2001 et 2017  
 Source : Statec



Entre **2001 et 2017**, le **taux de chômage** est passé de **3,27% à 4,71%**. Sur toute la période étudiée, 2001 reste l'année ayant connu le plus bas taux de chômage.

Le taux de chômage n'a pas eu une croissance continue et régulière mais a connu des fluctuations significatives au cours de la période étudiée.

De 2001 à 2005, le taux de chômage augmente de façon continue, passant de 3,27% à 6,52%. En quatre ans, le taux de chômage a doublé sur la commune de Strassen. L'année 2005 est d'ailleurs l'année ayant connu le plus fort taux de chômage.

Après 2005 et jusqu'en 2008, le taux de chômage diminue pour revenir à un taux proche de celui de 2001, à savoir 3,44%.

À partir de 2009, le taux de chômage augmente à nouveau et oscille entre 4,65% et 6,33%.

### **LES EMPLOIS A STRASSEN EN 2018**

Selon le Statec, au 1er juillet 2018, 7.138 personnes travaillent dans la commune de Strassen, hors sociétés intérimaires (Sources : Statec et Administration des Contributions directes).

Ce chiffre ne comptabilise pas les emplois suivants :

- les emplois soumis une retenue forfaitaire des impôts (ménages privés),
- les gens de mer,
- les travailleurs indépendants, à l'exception des gérants s.à r.l.,
- les étudiants,
- les contrats de stages non indemnisés,
- les fonctionnaires européens.

## LES EMPLOIS A STRASSEN EN 2011

Selon le dernier recensement complet de la population de 2011 et l'analyse de la situation économique, Strassen compte 3.161 emplois sur son ban communal.

**Tableau 1 Provenance des personnes actives travaillant à Strassen**  
Source : Recensement de la population 2011, Statec

Commune de résidence	Nombre	%
Luxembourg	602	19,0%
Strassen	294	9,3%
Autres communes de la Région Centre-Sud	734	23,2%
Autres communes du Luxembourg	1531	48,4%
<b>Total</b>	<b>3161</b>	<b>100,0%</b>

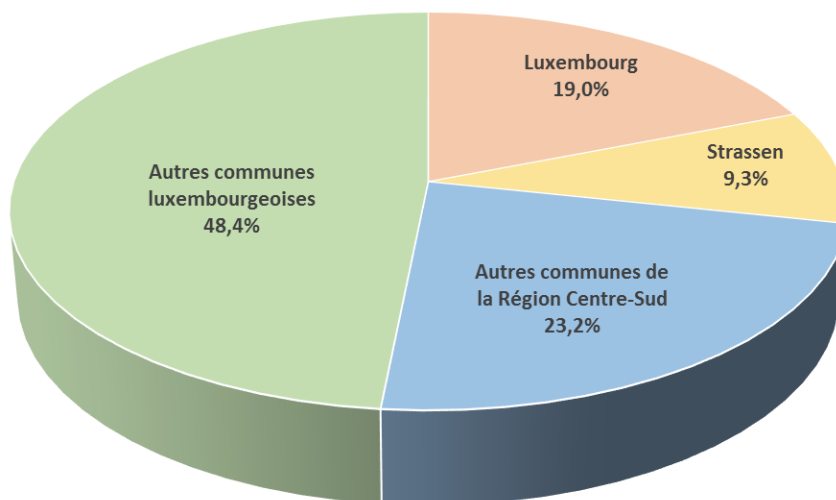
Sur 3.161 emplois recensés à Strassen, moins de 10% des emplois sont occupés par des personnes vivant également à Strassen.

Près de 20% des emplois sont occupés par des personnes vivant à la Ville de Luxembourg, limitrophe avec la commune de Strassen. 23,2% des emplois recensés sur la commune de Strassen sont occupés par des personnes provenant d'une autre commune de la Région Centre-Sud.

Au total, plus de la moitié des emplois de la commune sont occupés par une personne vivant dans la région Centre-Sud et n'effectue donc pas un long trajet domicile-travail.

Moins de 50% des emplois sont occupés par des personnes provenant venant d'une autre commune du pays.

**Illustration 8 Répartition des personnes actives et travaillant à Strassen selon leur lieu de résidence**  
Source: Recensement de la population 2011, Statec





## SITUATION DE LA POPULATION ACTIVE DE STRASSEN, SELON LE RECENSEMENT DE LA POPULATION DE 2011

La situation économique du Grand-duché de Luxembourg, notamment l'analyse détaillée par commune, n'a pas été étudiée depuis le recensement de la population de 2011.

**Tableau 2 Situation des personnes actives au 1<sup>er</sup> février 2011**

Source : Recensement de la population 2011, Statec

	Nombre	%
A un emploi	3.141	63,9%
Chômeur	222	4,5%
Occupé(e) propre ménage	591	12,0%
Autre situation	314	6,4%
Ne travaille pas mais sans autre indication	237	4,8%
Sans indication	407	8,3%
<b>Total</b>	<b>4.912</b>	<b>100,0%</b>

Au 1<sup>er</sup> février 2011 selon le recensement de la population, la commune de Strassen compte 5.056 personnes en âge de travailler, c'est-à-dire ayant entre 15 et 64 ans.

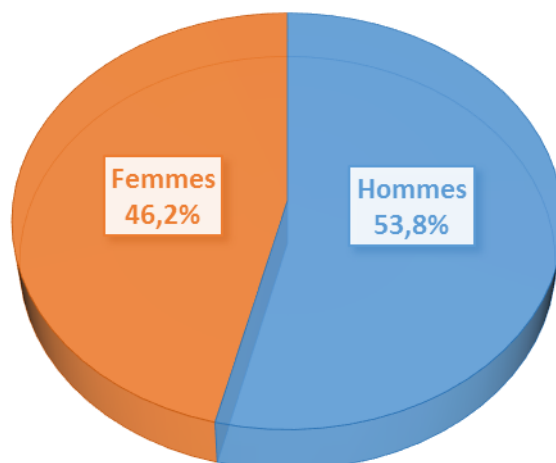
Selon l'analyse de la situation économique, Strassen compte 4.912 personnes actives, dont 3.141 personnes avec emploi, ce qui représente près de 64%. En 2011, la commune compte 222 personnes au chômage, soit 4,5% de la population active.

1.142 personnes actives et en âge de travailler, soit 23,2% de la population active, ne travaillent pas (sont mère/père au foyer, n'ont pas de situation professionnelle).

407 personnes n'ont pas indiqué leur situation économique.

**Illustration 9 Répartition des hommes et des femmes ayant un emploi à Strassen**

Source : Recensement de la population 2011, Statec



Parmi les 3.141 personnes ayant un emploi, 1.691 sont des hommes (53,8%), et 1.450 (46,2%) sont des femmes.

**Tableau 3** Nombre de personnes ayant un emploi selon la CITP<sup>2</sup> au 1<sup>er</sup> février 2011

Source : Recensement de la population 2011, Statec

CITP	Nombre	%
Professions intellectuelles et scientifiques	1 189	37,9%
Professions intermédiaires	453	14,4%
Directeurs, cadres de direction et gérants	419	13,3%
Employés de type administratif	358	11,4%
Personnel des services directs aux particuliers, commerçants et vendeurs	231	7,4%
Professions élémentaires	172	5,5%
Métiers qualifiés de l'industrie et de l'artisanat	156	5,0%
Non indiqué	88	2,8%
Conducteurs d'installations et de machines, et ouvriers de l'assemblage	55	1,8%
Agriculteurs et ouvriers qualifiés de l'agriculture, de la sylviculture et de la pêche	15	0,5%
Professions militaires	5	0,2%
<b>Total</b>	<b>3.141</b>	<b>100,0%</b>

Au vu du tableau ci-dessus, la population active de Strassen occupe majoritairement des postes nécessitant des études supérieures, au-delà du baccalauréat. En effet, plus de 65% de la population active vivant à Strassen occupe une profession supérieure, ce qui reflète un niveau de vie élevée au sein de la commune.

Dans le détail, près de 38% des personnes ont un emploi dans le domaine des professions intellectuelles et scientifiques. Près de 15% de la population active occupe un emploi de professions intermédiaires, c'est-à-dire entre le cadre et l'employé (contremaître, infirmier libéral, ect.). Plus de 13% de la population active sont directeurs, cadres de direction ou gérants.

<sup>2</sup> CITP : Classification internationale des types de professions

**Tableau 4**      **Personnes ayant un emploi selon la commune de travail au 1er février 2011***Sources : Recensement de la population 2011, Statec*

	Nombre	%
Luxembourg	1.545	49,2%
Strassen	294	9,4%
Autres communes de la Région Centre-Sud	458	14,6%
Autres communes du Luxembourg	318	10,1%
Belgique	10	0,3%
Allemagne	16	0,5%
France	22	0,7%
Autres pays étrangers	17	0,5%
Sans indication	461	14,7%
<b>Total</b>	<b>3.141</b>	<b>100,0%</b>

En 2011, sur les 3.141 personnes ayant un emploi, près de la moitié de la population active travaille à la Ville de Luxembourg, soit 1.545 personnes (49,2% exactement).

Près de 10% de la population active de Strassen reste dans la commune pour exercer leur emploi.

Près de 15% de la population active travaillent dans une autre commune de la Région Centre-Sud.

10% de la population travaille dans une autre commune du Luxembourg.

2% de la population ne travaille pas au Grand-duché de Luxembourg.

Près de 15% de la population n'ont pas indiqué leur lieu de travail.

